

Cahier des tendances



Les tendances de l'habitat

Edition 2024



Édito

Nous sommes dans une société où nous cherchons à gagner du temps sur tout. Tout change de plus en plus vite, y compris les tendances.

Une maison est un investissement à long terme, nous avons besoin de nous y sentir confortable et ce, pendant longtemps.

C'est pourquoi notre agence, EVOLME, composée de Laurine Comte, Juliette Dubois, Elina Ravier, Alizée Alsalman et Lucie Deloye, a décidé de baser son cahier des tendances sur les évolutions des lieux d'habitation. Pour ne pas être dépassés par les nouvelles tendances pour toujours se sentir bien chez soi.

En menant nos recherches, nous avons pu en dégager des tendances passées ainsi que des cycles. En suivant cette évolution nous avons donc pu en prédire les futures évolutions possibles.

Ainsi, nous allons pouvoir mettre au clair les évolutions extérieures comme intérieures en terme d'habitation tout en comprenant les sources et aboutissants.



Carnet de tendances - Mode 2025/26

Département Information-Communication, option Communication 30 avenue de l'Observatoire 25000 Besançon

Parution annuelle

Dépôt légal : décembre 2024

Date de parution : décembre 2024

Prix de vente : 2 000 €

Édito : Lucie DELOYE Thème "pourquoi cette évolution" : Elina RAVIER Thème "décoration d'intérieur" : Laurine COMTE Thème "développement des pièces d'habitation" : Juliette DUBOIS Thème "évolution des matériaux" : Alizée AL SALMAN Thème "Evolution de nos types d'habitations".

Directrice rédaction : Lucie DELOYE

Directrices graphisme : Alizée AL SALMAN, Elina RAVIER

Crédits photographiques : Pixabay, Unsplash

Commanditaire : IUT

Chef de Département : François PARISOT

Sommaire

- I. Les aménagements extérieurs05-10
- II. Décoration intérieure.....11-18
- III. Evolution des matériaux.....19-24
- IV. Développement des pièces.....25-32
- V. Pourquoi cette évolution ?.....33-38

Les aménagements extérieurs

L'architecture extérieure des maisons est le fruit des conditions climatiques, des matériaux à portée de main, des besoins fonctionnels ainsi que des exigences esthétiques propres à chaque individu. Cette subtile alchimie varie considérablement selon les régions, façonnant un patrimoine riche et diversifié. Dans les lignes qui suivent, nous allons pouvoir analyser en détails les évolutions des jardins, des toitures et des façades dans diverses parties de la France, mettant en lumière leurs particularités et leur adaptation aux spécificités locales.



L'apparence extérieure des maisons ne se limite pas à leurs façades, toitures ou matériaux de construction. Les aménagements extérieurs jouent également un rôle essentiel, en reflétant à la fois des choix esthétiques et des besoins fonctionnels. Jardins, terrasses, allées, clôtures ou encore espaces verts s'intègrent harmonieusement à l'environnement tout en répondant aux attentes des habitants. Ces éléments, en constante évolution, témoignent des modes de vie et des particularités régionales. Dans les sections qui suivent, nous explorerons l'évolution des jardins, des toitures, des façades et des aménagements extérieurs dans diverses régions de France.



evolme

Jardins

L'évolution des jardins jusqu'à nos jours reflète désormais le prestige. Cependant, autrefois ils étaient à caractères fonctionnels. Il ne faut pas oublier que historiquement, les jardins n'existaient pas uniquement à des fins esthétiques et décoratives. Ils étaient destinés à cultiver des fruits, des légumes et



des herbes pour l'alimentation et la survie des populations.

C'est au cours de la Renaissance que la classe noble utilisait ces jardins pour symboliser le prestige comme en témoignent de nos jours les "jardins à la française". En raison de leurs croyances en la supériorité, la classe noble a décidé de se différencier de la classe populaire à travers ses jardins. Avec l'ère de l'industrialisation, les jardins privés en ville ont diminué en quantité suite à une hausse de l'urbanisation. Les urbains vivent désormais dans des appartements



ments avec des toits végétaux. Autrement les espaces verts augmentent peu à peu dans les centres villes. Les grandes villes francophones laissent plus de place aux parcs verts pour les familles et leurs enfants. Les familles les plus prestigieuses déménageaient à la campagne et font construire



des maisons bourgeoises et les pavillons modernes dans les périphéries des villes. En règle générale, ces maisons possèdent encore des jardins comme indicateur de confort et de statut social exclusif.

Nous pouvons noter les différences de classe mais aussi il faut souligner les différences en matière de pratiques régionales. Dans le sud de la France, les terrasses sont orientées vers des jardins dotés d'arbres et des plantes méditerranéennes à feuilles caduques. Comme l'olivier, ces arbres sont adaptés à la sécheresse, ils permettent de rester à l'abri des chaleurs étouffantes et du manque d'ombre. Cependant, en Bretagne et en Normandie, les jardins incluent bien souvent des haies et des arbres fruitiers pour se protéger des vents marins. Contrairement aux maisons à la Montagne, où les jardins se suffisent à des potagers ou des prairies fonctionnelles.



Toitures

La toiture d'une maison a pour première fonction un ajustement climatique. Les toits abritent des intempéries comme la pluie, la neige ou encore la chaleur, variables selon les régions.



Dans les régions particulièrement arrosées comme la Bretagne, les toits inclinés sont privilégiés pour garantir le bon ruissellement de l'eau. On peut le voir sur la photo ci-dessus, les maisons à base de tuiles rouges ont deux ou quatre pentes pour permettre un écoulement efficace et fluide de la pluie, dont la quantité varie selon les saisons et donc cet écoulement doit pouvoir être efficace pour les quatre saisons. À contrario aux régions sèches comme dans le Sud de la France



où les toits sont en tuiles de terre cuite et dégage un jaune solaire chaleureux. Ce matériel à portée de main est idéal pour lutter contre les fortes chaleurs qui persistent de plus en plus avec le réchauffement climatique. De plus, les pluies légères qui disparaissent doucement grâce à l'installation de pentes faibles.

Dans les villes à l'Est de la France et notamment dans la région de l'Alsace on retrouve en grandes quantité des toits possédant d'assez grandes pentes, en longueur et en largeur. La majorité de ces toits sont couverts de tuiles et de l'ardoise pour résister au gel hivernal et à la neige.

Plus en haut dans les montagnes, au fond des Alpes Pyrénées on retrouve des toits avec une très forte pente et solide. Ils sont créés notamment base de lauzes et ont pour objectif supporter le poids de la neige et torrents de pluie. Ces toits doivent contrer une météorologie difficile.



Façades



Les façades font partie des premières choses que l'on voit lorsque nous découvrons une maison. Elles combinent les besoins pratiques comme l'isolation, la protection contre les intempéries. Elles combinent aussi les nombreuses considérations esthétiques, notamment le style architectural. Les matériaux utilisés pour ces différentes façades varient selon leur disponibilité locale.

Les façades claires sont priorisées dans le Sud de la France. De par leurs enduits de chaux et les pierres en calcaire, ces façades reflètent la chaleur au lieu de l'incorporer comme le font les couleurs sombres. De plus, les maisons du sud de la France ont pour habitudes, comme nos voisins Italiens, de contraster les couleurs claires de la façade avec des volets à coloris vifs.

Pour rester sur ces mêmes façades, on peut retrouver les maisons de montagne qui ont traditionnellement des façades en bois, comme les chalets par exemple, ou encore des façades avec des pierres épaisses utiles pour une meilleure isolation thermique contre le froid de la haute montagne.

Tout comme l'Alsace, on retrouve les façades avec les structures en bois appelées les "maisons à colombage". Elles servent moins pour les intempéries et plus pour l'unicité de la région que l'on retrouve notamment dans les choix de couleur des façades. De plus, de la spécificité des structures en bois avec un remplissage en torchis ou en briques.



Décoration d'intérieure



Nous pouvons remarquer que les styles évoluent, de manière générale, très rapidement, et que chaque époque est marquée par un style bien à elle.

La décoration d'intérieur est bien entendu concernée par ce changement régulier de style. Certaines périodes se sont particulièrement démarquées avec des styles et des couleurs particulières dont nous allons vous présenter les caractéristiques.



Années 70

Couleurs

Les couleurs tendances de l'époque se voulaient acidulées et tonique mais également audacieuses et saturées. On y retrouve principalement des couleurs chaudes telles que le rouge, l'orange et le jaune moutarde et le marron, mais aussi des couleurs froides comme le bleu ou encore le vert. Ces couleurs sont combinées entre elles de manière contrastée ce qui crée une ambiance énergique et chaleureuse, spécifique des années 70.

Motifs

L'une des caractéristiques les plus marquantes du style des années 70 est les motifs utilisés pour la décoration. Ces motifs se caractérisent par des formes géométriques rondes et psychédéliques. Les motifs psychédéliques avaient souvent des formes ondulées et abstraites.

Ces motifs étaient omniprésents sur les papiers peints mais également les tapisseries, sols, chaises, abat-jours et sur les rideaux. Mais en plus de ces motifs spéciaux, cette année est marquée par la modernité et la nature, avec l'arrivée de motifs floraux, style qui se nomme "flower power".

Décorations



Le style intérieur est marqué par une forte influence de la contre-culture hippie et du mouvement psychédélique. Cela se traduit par l'utilisation de posters, de disques vinyles, et de références visuelles à la musique, aux films et aux icônes des années 70. L'atmosphère dans les intérieurs des années 70 est très décontractée, avec un mélange de styles et de textures. Les éléments de décoration peuvent être d'origines diverses (vintage, exotique, industriel, etc.), créant une sorte de mélange harmonieux entre le moderne et le traditionnel.



La décoration des années 70 est donc bien spécifique à son époque. Marqué par des mobiliers iconiques. Les mobiliers avaient souvent des lignes douces et des formes arrondies. Avec notamment les canapés en forme de "U" ou de "L". Les lampes avaient aussi leur style, elles avaient souvent des formes de sphères ou de structures géométriques, lampes à poser avec des abat-jours en tissu à motifs, ou en verre soufflé, sont fréquentes, tout comme les suspensions et les appliques murales.



Années 2010

Couleurs

Les couleurs caractéristiques de cette année sont très neutres et simples. On retrouve notamment le blanc, le gris sous différentes nuances et le noir. Les touches de couleurs sont assez rares, et sont généralement des couleurs pastel. Ces couleurs créent des espaces zen.

Motifs



Durant cette période, les motifs se font rares, on privilégiera plutôt des peintures sobres et des papiers sans motif, ou alors très simples comme des formes géométriques classiques telles que des triangles ou des carrés.



On utilise également du béton directement sur le mur pour donner un style simple et classe aux maisons. Nous pouvons dire que les motifs trop exubérants ont été remplacés par plus de sobriété, ce qui caractérise bien le style de cette époque.

Décorations



Ce style plutôt simpliste, va donner des décorations d'intérieur très épurées et minimalistes, mais également un style industriel avec l'utilisation du béton, du métal et du verre.

Ce style est souvent associé à des meubles épurés et des éléments décoratifs récupérés ou fabriqués artisanalement, ce qui donne une touche d'authenticité et de caractère à l'espace. Mais c'est aussi l'intégration de nouvelles technologies, avec l'arrivée des LED, des télé à écran plat plus modernes.



Aujourd'hui

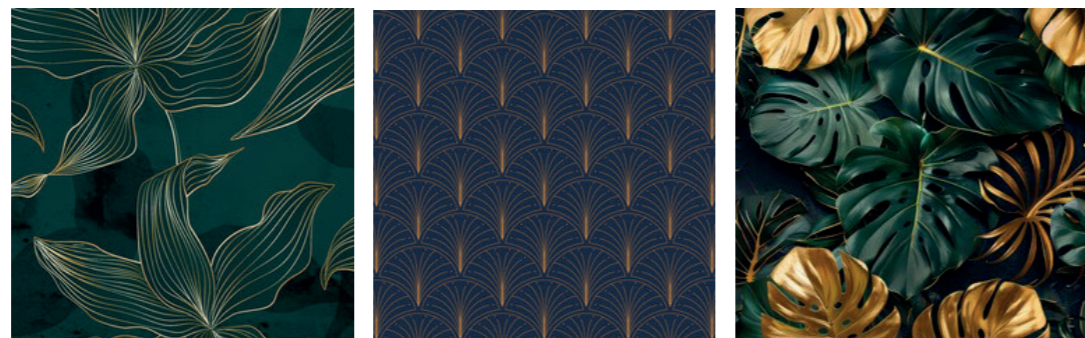
Couleurs

La palette de couleur tendance du moment sont les couleurs avec des teintes naturelles comme les beiges, les bruns, les gris et les blancs cassés. Mais également plus vives, avec des couleurs chaudes comme le terracotta, le safran, le jaune moutarde et les nuances de cuivres. Et des couleurs plus froides comme le bleu pétrole, le vert sapin et le rose. Ces couleurs permettent de créer une ambiance chaleureuse et cocooning.

Motifs



Du côté des motifs, ils reviennent en force avec des motifs principalement végétaux, avec des formes de plantes, de feuilles. Mais également des motifs plus audacieux qui représentent des formes. On voit aussi des motifs plus simples avec des formes abstraites. Ce qui crée des espaces plus chaleureux est naturel.



Décorations



La décoration actuelle se base sur la recherche du bien-être, avec du mobilier au style cocooning, des canapés assez épais, des tapis pour créer des espaces zen.

On remarque également l'arrivée des plantes dans la décoration d'intérieur, avec des plantes suspendues et diverses plantes. On voit également des éléments naturels comme le rotin, le bambou, la pierre et le marbre utilisés de manière subtile dans les accessoires et le mobilier.



Tendance



La tendance actuelle se dirige vers une décoration naturelle avec des plantes, des papiers peints avec des motifs naturels. Les couleurs sont également de retour, la tendance est aux couleurs rassurantes et cocooning, le vert foncé, bleu canard mais aussi le pastel. On peut voir aussi que la tendance des années 70 revient avec des inspirations dans les couleurs et la décoration. En bref, le retour des années 70 et de la nature et la grande tendance du moment, et de demain.



Les matériaux

L'évolution des matériaux utilisés dans la construction des maisons, depuis l'Antiquité jusqu'à aujourd'hui, reflète les avancées technologiques, les besoins des populations et les ressources disponibles. Les matériaux que l'on utilise pour construire nos maisons évoluent en permanence depuis des millénaires pour s'adapter constamment aux nouveaux besoins de la population.



Constructions passées

Tendance actuelle

Antiquité

Dans l'Antiquité, on utilisait principalement la pierre, le bois et l'argile (briques crues, torchis), avec des constructions adaptées au climat local. Les Romains ont introduit une innovation majeure : le béton.

Moyen-Âge

Moyen Âge, les maisons combinent pierre, bois et torchis, avec des toitures en chaume ou tuiles selon les régions. L'architecture se concentre sur les matériaux locaux, pratiques et économiques

XX siècle

Au XXe siècle, la construction s'industrialise, avec l'usage massif du béton armé, de l'acier et de matériaux synthétiques pour l'isolation et l'efficacité énergétique.



Renaissance

À la Renaissance, la brique cuite et les fenêtres vitrées se développent, tandis que les charpentes deviennent plus sophistiquées. Avec la Révolution industrielle, de nouveaux matériaux comme le fer, l'acier, le béton armé et le verre marquent une transformation majeure, favorisant des constructions plus résistantes et complexes.



XXI siècle

Enfin, au XXIe siècle, l'accent est mis sur les matériaux durables et écologiques, comme le bois lamellé-croisé ou les bétons écologiques, ainsi que sur les technologies avancées, telles que l'impression 3D et les matériaux recyclés. Cette évolution reflète une progression vers des constructions plus durables, innovantes et respectueuses de l'environnement.

La tendance actuelle consiste à privilégier les matériaux éco-responsables et innovants, qui offrent des propriétés isolantes, des performances énergétiques optimales et une faible empreinte écologique. Les constructeurs et les architectes cherchent également à réduire les coûts et les déchets, en utilisant des matériaux recyclés ou recyclables. L'évolution des matériaux dans les domaines des panneaux solaires, de l'isolation et du chauffage de nos habitations reflète des avancées majeures en termes d'efficacité énergétique et de respect des critères écologiques. Ces matériaux sont au cœur des évolutions actuelles concernant la protection de l'environnement et les nouvelles manières de construire en se protégeant des intempéries tout en adoptant un design efficace et moderne

La première cellule solaire a été inventée en France en 1839, et le premier panneau solaire a été fabriqué en 1883 à partir de plaquettes de sélénium. Cependant, c'est seulement dans les années 1950 que les panneaux solaires ont commencé à être développés de manière plus intensive.

Les nouvelles innovations plus durables dans ce domaine concernent les panneaux solaires à pérovskite (matériaux hybrides organiques-inorganiques), qui offrent des rendements élevés (au-delà de 30% dans certains laboratoires) tout en étant moins coûteux à produire. Ils sont légers et flexibles, mais leur durabilité reste un défi. La recherche s'oriente alors vers des panneaux facilement démontables et recyclables pour réduire leur impact environnemental en fin de vie. Il existe des modules bifaciaux, des panneaux qui exploitent la lumière des deux côtés, augmentant leur efficacité dans les environnements réfléchissants (neige, sable). Ainsi, l'innovation dans ce domaine est toujours en progrès !

Isolation

Jusqu'à la fin du 19e siècle, les murs des bâtiments étaient principalement faits de pierre, ce qui ne garantissait pas une isolation efficace. L'apparition de l'isolation thermique dans les bâtiments est liée à la nécessité de réduire les pertes de chaleur et les coûts énergétiques, notamment avec l'impact des chocs pétroliers dans les années 1970.

Aujourd'hui, les matériaux utilisés en plus grande quantité restent la laine de verre et la laine de roche, qui sont des outils bon marché mais énergivores dans leur production, ainsi que le polystyrène, un matériau synthétique efficace, mais non biodégradable et issu de ressources fossiles. Il existe de nouvelles solutions pour isoler sa maison en respectant l'environnement. Par exemple, on peut utiliser des matériaux biosourcés comme la fibre de bois (bonne efficacité thermique, renouvelable et peu polluante), le chanvre (cultivable localement, à faible empreinte carbone) ainsi que la ouate de cellulose (issue de papier recyclé, performance thermique, impact environnemental réduit)



L'aérogel, un matériau ultra-léger et très performant thermiquement peut être très intéressant pour l'isolation, mais il reste assez coûteux. Enfin, les matériaux à changement de phase (PCM), stockant et libérant de la chaleur en fonction des variations de température, offrent une régulation passive. Des innovations plus structurelles comme des murs végétaux intégrant directement des éléments isolants ou des isolants composites combinant matériaux recyclés et technologiques avec une forte efficacité thermique, peuvent être des alternatives intéressantes et assez abordables.

Chauffage

Après l'utilisation du feu puis des cheminées pendant des siècles, l'apparition du chauffage est un processus qui s'est étiré sur plusieurs millénaires, avec des innovations et des améliorations régulières, notamment avec l'utilisation de nouvelles sources d'énergie et de technologies plus efficaces. La première installation de système de chauffage central en France date de 1877, au château de Pecq, près de Paris. Ce système utilisait des tuyaux installés dans les murs connectés à un poêle central qui diffusait de l'air chaud

Aujourd'hui, afin de chauffer sa maison, il existe plusieurs solutions. Traditionnellement, l'acier et fonte sont utilisés dans les chaudières et radiateurs traditionnels, ces matériaux sont résistants mais énergivores à produire. Le gaz naturel est également très répandu pour le chauffage, mais non renouvelable. Récemment, on constate l'apparition du chauffage par pompe à chaleur géothermique et aérothermique, qui exploite des ressources renouvelables (air, sol, eau), et dont les matériaux de nouvelles générations optimisent la conductivité thermique et la durabilité des systèmes.



Le chauffage infrarouge est une solution à ne pas négliger, car les panneaux en fibres de carbone ou céramique diffusent une chaleur douce et ciblée, réduisant les pertes énergétiques. On peut également mettre en avant certains matériaux écologiques comme les briques réfractaires recyclées dans les poêles à bois modernes pour maximiser le rendement énergétique et minimiser les émissions de gaz à effet de serre.

Par conséquent, les tendances globales sont à l'économie circulaire avec une utilisation de matériaux recyclable ou biodégradables dans tous les secteurs. De nombreuses personnes commencent à rechercher des matériaux plus légers, durables, et à meilleure conductivité pour maximiser l'efficacité énergétique de leur maisons tout en réduisant les coûts économiques comme écologiques. D'ailleurs, les matériaux innovants sont souvent certifiés (labels FSC, PEFC pour le bois), ce qui permet de garantir leur durabilité.

Ces avancées allient progrès technologiques et impératifs écologiques, s'inscrivant dans une transition énergétique mondiale.



Construction



En ce qui concerne les matériaux de construction, le parpaing est le matériau le plus largement utilisé en France, connu pour son excellent rapport qualité/prix, résistant au feu, au gel et bon isolant acoustique.

Les tendances futures des matériaux de construction dans l'habitat mettent l'accent sur la durabilité, l'innovation et l'écologie. Les matériaux à faible impact environnemental comme les briques de terre compressée et le bois lamellé-croisé jouent un rôle central. En outre, le béton cellulaire (ou thermopierre) est léger et facile à travailler, constitué de matériaux naturels comme le sable, la chaux et l'eau. Les bâtiments intelligents répondent à la demande croissante pour des espaces flexibles et optimisés énergétiquement.

Développement des pièces d'habitations



Il existe également de nouveaux matériaux encore peu exploités mais qui ont de grandes chances de participer à notre avenir, comme un béton ultra-résistant produit à partir de pommes de terre, conçu pour construire des habitations sur Mars, mais également viable pour les constructions sur Terre.

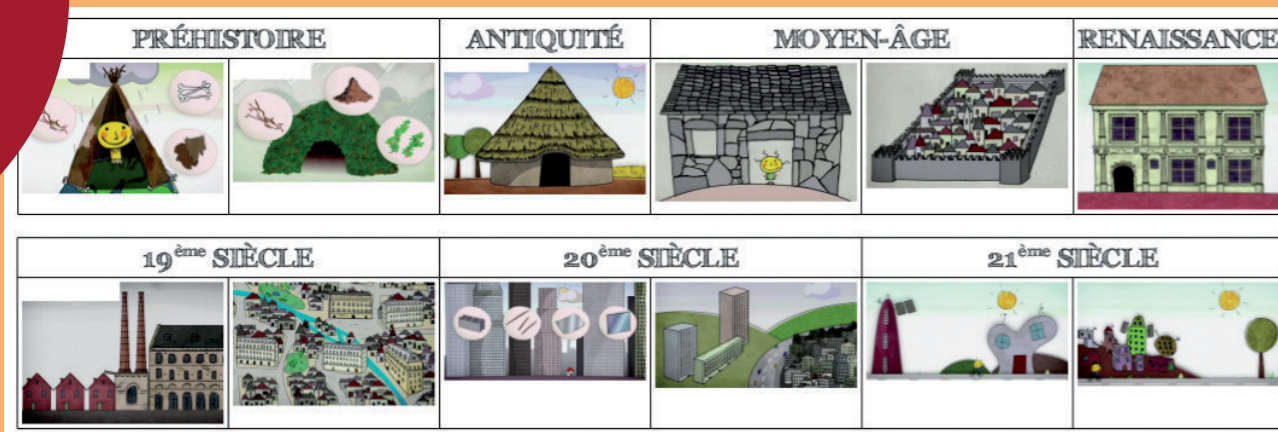
La canne de Provence est une haute herbe à croissance rapide, utilisée comme alternative au bois pour les planchers, les clôtures, les charpentes et les cloisons.

Enfin, le bambou, plus rapide à croître que les arbres, est utilisé comme alternative au bois pour les parquets, les clôtures, les charpentes et les cloisons.

Agencement des pièces

L'organisation des espaces dans les maisons a radicalement changé au fil des siècles reflétant les transformations des modes de vie, des priorités sociales

et des avancées technologiques. Chaque époque reflète les priorités culturelles et les avancées technologiques de son temps : des moyens défensifs médiévaux aux innovations modernes favorisant la durabilité et la flexibilité.



De l'Antiquité au XXe siècle jusqu'à la perspective d'avenir sur l'agencement de nos pièces d'intérieur.



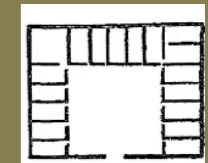
Antiquité



En Égypte, les maisons étaient simples, souvent rectangulaires, avec une pièce principale servant d'espace de vie et des espaces dédiés aux stocks des biens.

Chez les Grecs, les habitations étaient structurées autour d'une cour centrale ouverte appelée aule. Les autres pièces y étaient directement connectées.

Les pièces étaient séparées selon les genres, c'est-à-dire des pièces privées réservées aux femmes souvent à l'arrière ou à l'étage séparés des espaces de réception caractérisés par des décorations soignées destinées aux hommes.

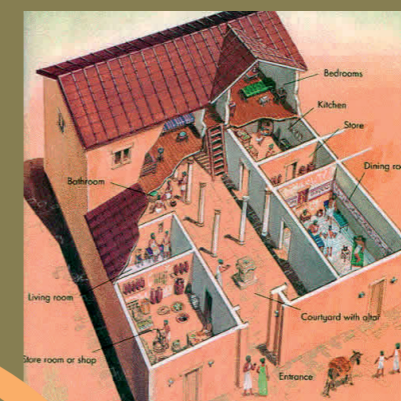


Plan d'une maison avec cour centrale



Les Romains développaient des maisons complexes et sophistiquées. Elles étaient particulièrement élaborées : avec un atrium qui est une pièce principale, souvent éclairée par une ouverture dans le toit. Ainsi que des péristyles qui sont des colonnades entourant un jardin ou une cour intérieure, ajoutant une touche esthétique et fonctionnelle.

Des pièces sont néanmoins spécialisées pour cette époque, notamment le triclinium qui est la salle à manger et les bains privés pour le confort des familles aisées. Les pièces restent polyvalentes selon les besoins, un espace peut servir au repos, au travail ou aux réceptions.

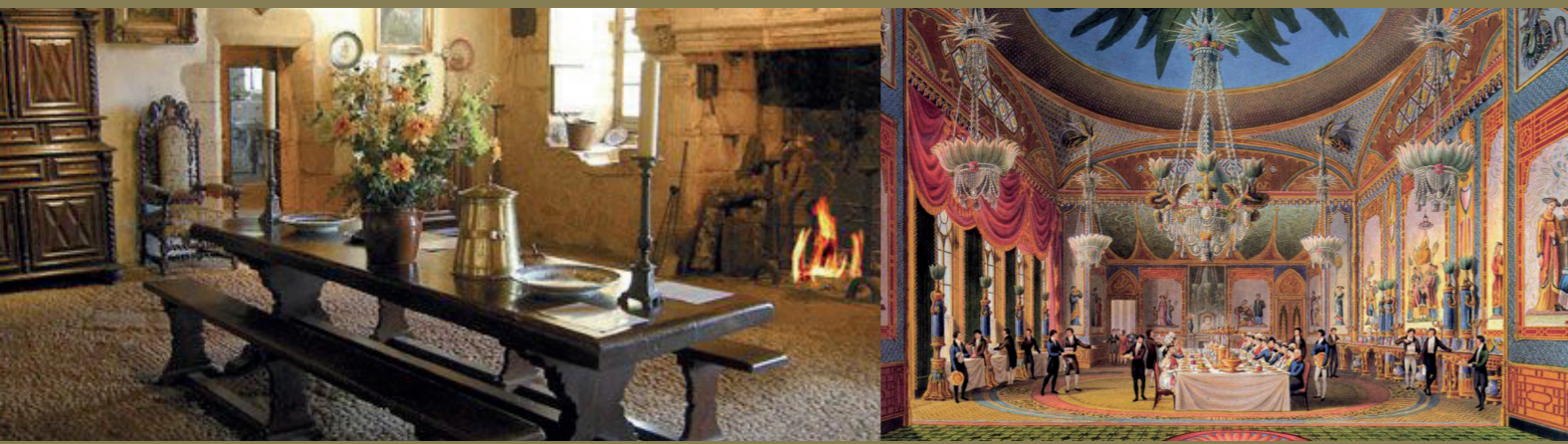


Moyen Âge

Pendant le Moyen Âge, la disposition des habitations reflète les contraintes de l'époque ainsi que les hiérarchies sociales.

Durant cette période, le cœur de la maison se trouve être la salle d'apparat, qui est un endroit où tout le monde se réunissait. Cette pièce était une salle maîtresse d'un château médiéval. Elle était destinée à la réception d'apparat, c'est-à-dire des banquets et des rassemblements, réservé comme résidences de noble. Elle reflète le prestige de ses occupants et est souvent richement décorée, bien que le mobilier y soit limité.

En raison des risques d'incendie, les cuisines sont généralement situées à l'écart du bâtiment principal, souvent dans des annexes ou bâtiments extérieurs. Cela permet de protéger les habitations tout en facilitant la préparation des repas pour de grands rassemblements.



Les meubles se limitent au strict nécessaire : coffres, bancs, tables mobiles. L'essentiel repose sur une utilisation de l'espace et les objets utilitaires servent aussi à exprimer un certain statut social.

Avec l'essor des villes, les maisons prennent de la hauteur pour optimiser l'espace limité. Ces habitations étroites possèdent souvent des encorbellements c'est-à-dire une construction d'un mur soutenue par des corbeaux permettant d'élargir les étages supérieurs sans empiéter sur la rue.

Les maisons des classes aisées commencent à intégrer des fenêtres pour améliorer l'éclairage naturel. Ces éléments mettent en lumière une architecture médiévale axée sur les besoins sociaux de l'époque. Les distinctions entre la vie noble et urbaine s'accroissent, annonçant les évolutions futures de la Renaissance.

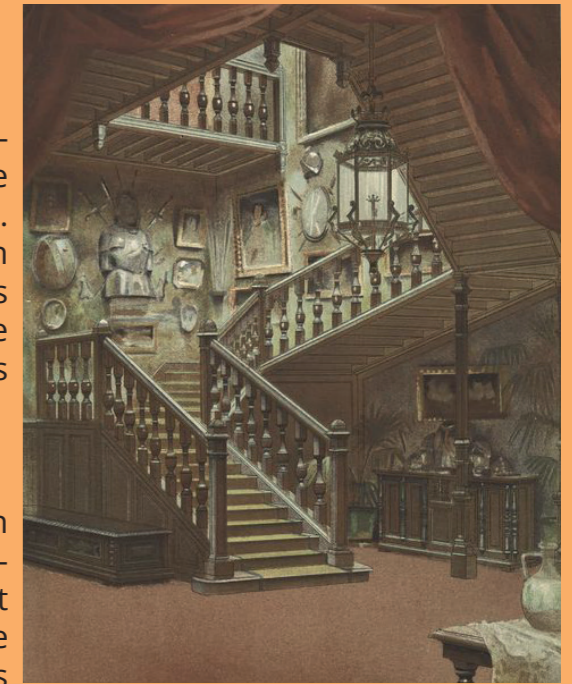
Renaissance

L'époque de la Renaissance marque une évolution significative dans la conception des habitations, influencée par les idéales esthétiques et fonctionnelles de la période. L'introduction de pièces spécialisées répond à un besoin croissant de confort et de structuration des habitations. Les salons deviennent des espaces de réception élégants, les salles à manger sont dédiées aux repas et les chambres gagnent en intimité.

Les escaliers ne se limitent plus à une simple fonction utilitaire. Leur rôle architectural est revalorisé, souvent conçus comme des pièces maîtresses qui relient les espaces privés à l'étage. Ils sont considérés comme un élément central donnant accès aux espaces privés à l'étage.

Contrairement aux périodes précédentes où les cuisines étaient souvent séparées pour des raisons de sécurité (risque d'incendie) et d'odeurs, elles réintègrent les habitations. Cependant, elles restent généralement situées au rez-de-chaussée ou au sous-sol, en retrait des espaces de vie principaux.

Ces changements témoignent d'une évolution vers une architecture plus sophistiquée et fonctionnelle influencée par la recherche d'un mode de vie plus organisé et confortable.



Époque Moderne

L'essor de la bourgeoisie au XVIII^e siècle se traduit par des maisons comprenant des pièces spécialisées reflétant le mode de vie et les loisirs des classes aisées. Ses maisons incluent des pièces pour chaque fonction : bibliothèque (espace intellectuel), boudoir (espace dédié à l'intimité des femmes) et enfin des salles de musique réservées aux divertissements musicaux, montrant l'importance de l'art dans les milieux bourgeois.

La répartition spatiale dans les grandes



autour de couloir central rendant les appartements plus compacts et fonctionnels. Les infrastructures urbaines se développent avec l'apparition de l'eau courante et des égouts, améliorant l'hygiène publique et privée. Le plan des immeubles urbains est optimisé pour la densité de population croissante, marquant le début de l'urbanisme moderne.

Cette période illustre une transition entre le luxe personnalisé et la standardisation fonctionnelle, tout en intégrant les progrès techniques pour améliorer les conditions de vie.



demeures reflète une distinction sociale : les propriétaires occupent les espaces prestigieux et facilement accessibles, notamment les pièces principales et leurs chambres, tandis que les domestiques sont éloignés dans des zones plus discrètes, comme les combles ou des couloirs isolés. Les escaliers de service deviennent caractéristiques des grandes maisons, soulignant cette séparation.

Concernant les immeubles urbains, ils se standardisent et sont conçus



Le XX^e siècle

Après les guerres mondiales, les priorités architecturales évoluent pour répondre à un mode de vie plus fonctionnel.

Cela entraîne le développement des plans ouverts, où les espaces tels que le salon, la salle à manger et la cuisine sont combinés pour créer des environnements plus fluides et pratiques. Les espaces de service diminuent, en particulier avec la disparition des domestiques dans la classe moyenne, ce qui contribue à des agencements plus simplifiés et standardisés. Cette évolution marque une rupture avec les pratiques architecturales précédentes, privilégiant la commodité et l'accessibilité.

L'évolution a permis la création de différentes zones de la maison qui se fondent ensemble. Cela signifie que le salon, la salle à manger et la cuisine sont souvent combinés dans un seul espace ouvert. Elle offre une plus grande fluidité et favorise la communication et les interactions sociales au sein du foyer. Ces espaces ouverts sont pratiques puisqu'ils permettent une luminosité omniprésente et offrent un plus grand sentiment de liberté et de convivialité. Ce type de configuration permet également une plus grande flexibilité dans l'utilisation de l'espace, puisqu'il est plus facile de réorganiser les meubles ou d'ajouter de nouveaux éléments.

Les plans des maisons se sont simplifiés, et de nombreux espaces traditionnellement réservés au service ont été affectés à des usages plus fonctionnels, comme des chambres supplémentaires, des bureaux ou des espaces de rangement.

Les cuisines sont devenues une partie intégrante de l'espace de vie ouvert. Cela reflète également l'évolution des rôles domestiques, où la cuisine n'est plus seulement un lieu de préparation des repas, mais devient un espace social et convivial, souvent au centre de la vie familiale.

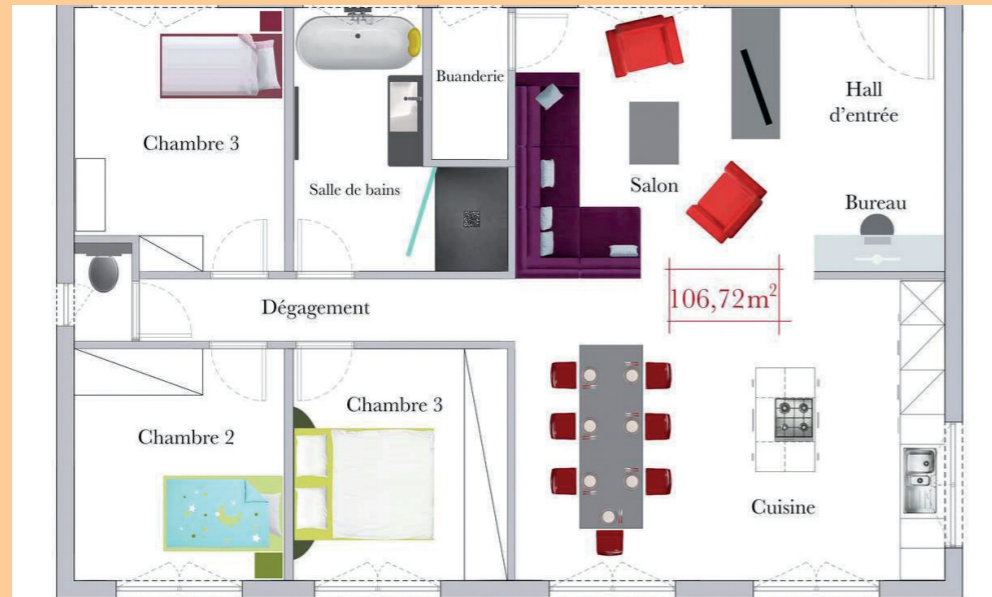
L'architecture contemporaine valorise les besoins individuels, la durabilité et les espaces optimisés comme des espaces extérieurs qui offrent une importance aux espaces plus ouverts sur l'extérieur comme des vérandas, des terrasses et bien d'autres.



Importance de l'agencement des pièces et son anticipation pour l'avenir

Aujourd'hui, l'agencement des pièces de la maison joue un rôle crucial dans la vie quotidienne. Un aménagement bien pensé influence directement le confort, l'efficacité et l'ambiance de l'espace.

Un espace bien organisé a un impact positif sur l'humeur et le stress quotidien. Par exemple, des pièces ouvertes, bien éclairées, et aérées créent une sensation d'espace et de calme, ce qui améliore la qualité de vie.



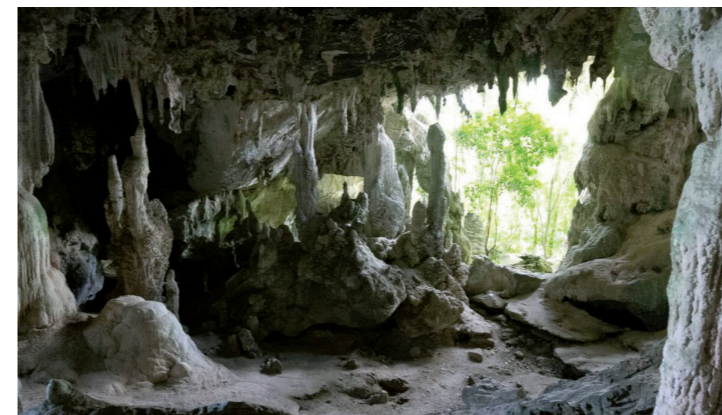
Les habitations cessent de s'adapter aux nouveaux modes de vie : engagement écologique et innovations technologiques. Cette approche s'étend sur l'avenir puisque les tendances futures à propos de l'agencement des pièces seront focalisées sur l'orientation des pièces en fonction de leur importance par rapport au rayon du soleil pour permettre une économisation énergétique.

De plus, les espaces ouverts vont perpétuer dans les temps puisqu'ils coresspondent aux enjeux de boîte époque et de notre perspective d'avenir.

POURQUOI CETTE ÉVOLUTION ?

Maintenant que nous venons de découvrir les différentes évolutions en terme d'habitation que l'espèce humaine a pu connaître, nous sommes légitimes de nous demander qu'est-ce qui a pu produire cela ? C'est pourquoi nous allons aborder les causes principales de ces changements importants de notre histoire.

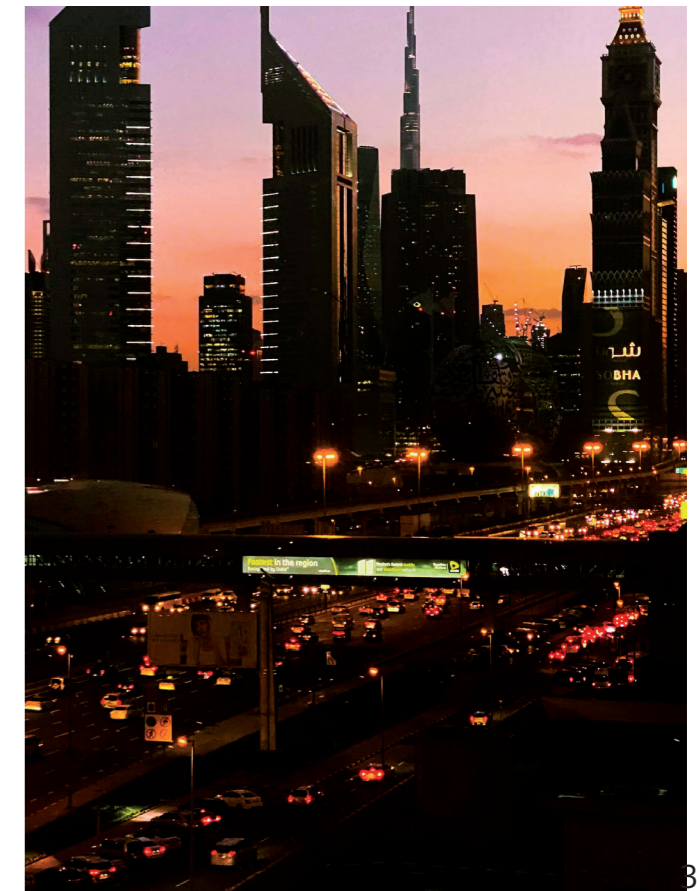
Évolution démographique



Au début de la préhistoire, les hommes étaient nomades, se déplaçant constamment à la recherche de nourriture. Ils vivaient dans des grottes ou construisaient des abris temporaires à partir de matériaux simples comme des branches, des peaux ou des os. Cette mobilité imposait des structures légères et faciles à démonter, adaptées à leur mode de vie.

L'invention de l'agriculture et de l'élevage a marqué un tournant majeur, permettant aux hommes de se fixer dans une région donnée et de devenir sédentaires. Cela a favorisé la création de premiers villages et de maisons plus durables, souvent construites à partir de matériaux naturels comme le bois, la terre et le feuillage. La sédentarité a facilité la construction de logements plus permanents, apportant une stabilité qui a favorisé le développement de sociétés agricoles.

Avec le temps, l'augmentation de la population et le développement des civilisations ont conduit à l'essor des villes. L'urbanisation, renforcée par la croissance démographique, a engendré des bâtiments plus hauts et la densification des espaces urbains. La structure des villes a évolué pour répondre aux besoins d'une population en constante expansion.



Progrès technologiques



À l'Antiquité, les Romains ont marqué un progrès important dans l'architecture en introduisant de nouvelles technologies de construction, telles que l'utilisation de la brique et des tuiles. Ils ont également mis au point des systèmes de chauffage par le sol et construit des structures complexes, comme les thermes et les aqueducs. Ces avancées ont permis d'améliorer le confort

domestique et ont marqué un tournant dans l'architecture des habitations.

Au XIXe siècle, la révolution industrielle a transformé la construction. L'utilisation de nouveaux matériaux comme l'acier et le ciment a permis la création de bâtiments plus solides et plus hauts, avec l'apparition des gratte-ciel. La fabrication en série a réduit les coûts de production, modifiant ainsi profondément les paysages urbains et l'urbanisme.

Aujourd'hui, les progrès technolo-



giques continuent de transformer l'habitat. Les maisons sont désormais dotées de technologies de domotique permettant de contrôler à distance des systèmes comme le chauffage, l'éclairage et la sécurité. Parallèlement, des innovations comme l'impression 3D commencent à transformer la manière dont les maisons sont construites, permettant de les ériger plus rapidement et à moindre coût.



Facteurs économiques et sociaux

Après la Seconde Guerre mondiale, la France a dû faire face à une grave pénurie de logements en raison des destructions massives. Pour y remédier, des politiques publiques ont été mises en place, incluant la construction de logements sociaux et la facilitation de l'accès à la propriété. Des prêts accessibles et des aides de l'État ont encouragé l'accession à la propriété, marquant un tournant dans l'habitat social et privé.

Le XXe siècle a été marqué par un exode rural massif, les campagnes se vidant au profit des villes, plus attractives sur le plan économique et social. Cette migration a entraîné une forte demande de logements urbains, poussant à la construction de nouveaux quartiers dans les périphéries des grandes villes. Ces



zones urbaines ont permis de répondre aux besoins de logement tout en préservant les centres-villes.

De nos jours, face à l'augmentation du coût de la vie en ville, de plus en plus de foyers se tournent vers des solutions de logement alternatives, telles que le coliving ou les logements modulaires. Ces nouveaux modes de vie, souvent choisis par les jeunes générations, permettent de partager des espaces de vie et de réduire les coûts tout en favorisant la convivialité.

Enjeux environnementaux et durabilité

Face aux défis environnementaux actuels, l'architecture moderne a pris en compte des préoccupations écologiques, en utilisant des matériaux durables comme le bois ou des matériaux recyclés. L'adoption de solutions énergétiques renouvelables, telles que les panneaux solaires et la géothermie, est désormais courante dans la construction de maisons. Les maisons à faible consommation énergétique, comme les maisons passives, sont devenues des références dans les projets architecturaux récents.



L'habitat durable va au-delà des matériaux écologiques : les bâtiments sont conçus pour être énergétiquement efficaces, avec un soin particulier porté à l'isolation thermique et à la gestion de l'eau. Les certifications comme le label « BBC » (bâtiment basse consommation) ou « HQE » (Haute Qualité Environnementale) sont des gages de qualité pour les constructions modernes, témoignant d'un engagement vers un futur plus éco-responsable et autonome en énergie.



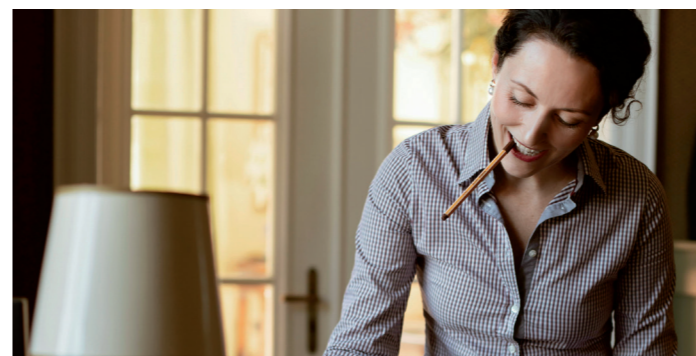
Changements culturels et sociétaux

L'évolution des habitations a toujours été liée à des changements culturels et sociaux. À la Renaissance, les grandes demeures sont devenues des symboles de statut social, avec des aménagements de plus en plus sophistiqués. Le confort et le luxe sont devenus des éléments essentiels pour refléter la richesse et le pouvoir des propriétaires.

Les modes de vie ont également influencé la conception des maisons. Dans les années 1950-60, les espaces de vie sont devenus plus ouverts, avec des cuisines intégrées aux salons et salles à manger. Cette évolution répondait à une nouvelle conception de l'habitat, où l'importance de l'intimité et de la convivialité prenait le pas sur les espaces cloisonnés.



Plus récemment, les structures familiales ont évolué, modifiant les besoins en termes de logement. Les maisons modernes doivent désormais répondre à des configurations variées, comme la cohabitation de plusieurs générations ou la création d'espaces dédiés au télétravail, devenu incontournable après la pandémie de COVID-19.



Urbanisme et aménagement du territoire



Le XIX^e siècle a été marqué par la transformation des villes, avec la création de grandes avenues, de parcs et d'infrastructures modernes, telles que les égouts. La révolution industrielle a favorisé la construction de bâtiments plus hauts, tandis que le XX^e siècle a vu l'essor de la politique de densification avec les grands ensembles et les HLM (Habitations à Loyer Modéré).

Les premières villes, apparues dès l'Antiquité, ont vu leurs habitations s'organiser autour de lieux centraux comme des places publiques, des temples et des marchés. L'urbanisation de l'époque s'accompagnait de structures communes, telles que des aqueducs et des thermes, destinées à améliorer la qualité de vie des habitants.

Aujourd'hui, les politiques d'aménagement et de mobilité, avec le développement des transports en commun comme le métro ou le tramway, ont facilité la construction de nouveaux logements dans les périphéries des grandes villes. Ces quartiers périphériques, souvent plus abordables, offrent une alternative de logement pour les familles et les jeunes générations, contribuant à l'équilibre entre centre-ville et banlieue.



evolme

Sources:

Aménagements extérieurs

<https://histoiredejardin.fr/histoire-et-geographie-de-jardins/le-jardin-dans-le-temps/>
<https://jardinage.lemonde.fr/dossiers-cat-6-histoire-jardins.html>
<https://www.universalis.fr/encyclopedie/jardins-de-la-revolution-industrielle-a-nos-jours/>
<https://www.batipole.com/articles/actualite-de-la-tuile>
<https://www.ecologie.gouv.fr/politiques-publiques/adaptation-france-changement-climatique>
<https://www.ffbatiment.fr/revues-guides/bam/73-decembre-2023/batiments-resilients-preventive>
<https://www.construiesamaison.com/construire/definir-son-projet/architecture-du-style-regionale>
<https://www.villagesetpatrimoine.fr/architecture-maisons/>
<https://magazine.bellesdemeures.com/luxe/art-de-vivre/tourisme-patrimoine-architecture-article>

Décoration d'intérieure

<https://www.traits-dcomagazine.fr/le-design-des-annees-70-influences-et-caracteristiques/>
<https://lamaisonideale.fr/deco/tendances-design-interieur/>
<https://deavita.fr/design-interieur/tendances-2015-design-interieur/>
<https://www.eegp.fr/actualites/tendances-design-interieur-2024/>

Les matériaux

<https://www.inrae.fr/dossiers/biosource-va-t-il-verdir-batiment/promesse-materiaux-biosources>
<https://www.cerema.fr/fr/actualites/materiaux-biosources-tour-horizon-principaux-enjeux>
<https://www.revue-fonciere.com/tendances-et-innovations-en-matiere-de-construction-durable-les-solutions-de-demain/>
<https://archilibre.org/materiaux-ecologiques-les-piliers-de-la-construction-durable-pour-votre-maison/>

Développement des pièces

<https://www.habitatnews.fr>
<https://www.usineadesign.com>
<https://www.novanea.fr>
<https://www.usineadesign.com/levolution-du-design-interieur-un-voyage-a-travers-le-temps-et-les-tendances/>
<https://www.usineadesign.com/levolution-du-design-interieur-un-voyage-a-travers-le-temps-et-les-tendances/>
<https://casa-infos.fr/lagencement-des-pieces-sur-le-plan-dune-maison-moderne/>
<https://www.habitatnews.fr/2023/10/12/evolution-designs-maison-voyage-travers-epoques/>
<https://www.usineadesign.com/levolution-du-design-interieur-un-voyage-a-travers-le-temps-et-les-tendances/>
<https://www.usineadesign.com/levolution-du-design-interieur-un-voyage-a-travers-le-temps-et-les-tendances/>
<https://www.novanea.fr/actualites/levolution-des-habitations-de-la-prehistoire-a-aujourd'hui>

Pourquoi cette évolution ?

<https://www.novanea.fr/actualites/levolution-des-habitations-de-la-prehistoire-a-aujourd'hui>
<https://www.celia-creation.fr/impact-culturel-et-sociologique-du-logement-individuel-en-france/>
<https://shs.cairn.info/revue-internationale-des-sciences-sociales-2003-2-page-355?lang=fr>
<https://www.leroymerlinsource.fr/architecture-urbanisme/la-maison-ideale-hypotheses-sur-le-futur-de-lhabitat/>

**Cahier des tendances Editions 2024
fait par l'agence Evolme**